

## Global Entrepreneurship Monitor (GEM) 2008

### REPORTE EJECUTIVO

---

Si bien es ampliamente aceptado que la actividad emprendedora es una fuerza importante en la generación de los cambios en el escenario económico, la comprensión de la relación entre el proceso emprendedor y el desarrollo está lejos aún de estar completa. Los esfuerzos por desentrañar estas complejas relaciones han sido particularmente dificultados por la carencia de bases de datos armonizadas sobre la actividad emprendedora en los diversos países. Desde 1997, el programa de investigación del GEM ha procurado subsanar esta carencia por medio de la recolección de información relevante.

El GEM se focaliza en tres objetivos fundamentales:

- Medir las diferencias en el nivel de actividad emprendedora entre países.
- Descubrir los factores determinantes de los niveles nacionales de actividad emprendedora.
- Identificar políticas que pueden incrementar el nivel nacional de actividad emprendedora

Los datos se recopilan de tres fuentes principales:

- a) encuestas a la población adulta ( de 18 a 64 años)
- b) entrevistas en profundidad con expertos nacionales en entrepreneurship.
- c) una amplia selección de datos nacionales estandarizados.

Tradicionalmente los análisis del crecimiento económico y la competitividad han tendido a despreciar el rol jugado por nuevas y pequeñas empresas. El GEM adopta una aproximación abarcativa y considera el grado de involucramiento en actividades emprendedoras dentro de un país, identificando diferentes tipos y fases del proceso emprendedor.

Este es el décimo Informe Global del GEM. El GEM fue concebido en 1997 por la London Business School y el Babson College. El primer estudio global del GEM fue realizado por 10 países en 1999. Desde aquel entonces el GEM se ha transformado en un consorcio de 64

equipos nacionales. En el año 2004 la London Business School y el Babson College transfirieron el capital intelectual del GEM a la “Global Entrepreneurship Research Association (GERA)”, una organización sin fines de lucro dirigida por representantes de los equipos nacionales, de las dos instituciones fundadores y de las instituciones patrocinantes.

**Desde fines de 1999, la Argentina fue incorporada en este estudio a través del Centro de Entrepreneurship del IAE, la Escuela de Dirección y Negocios de la Universidad Austral, que llevó adelante la investigación en el país a lo largo de los últimos nueve años.**

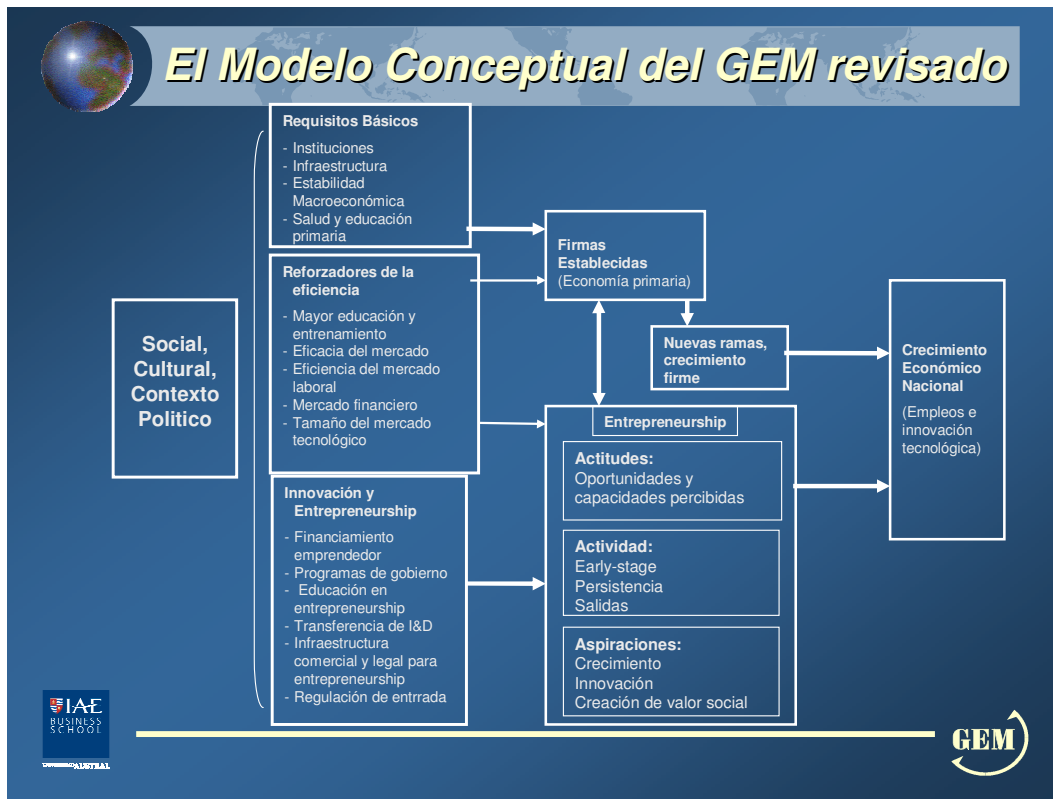
En enero de 2006 y hasta enero del 2008, la profesora Silvia de Torres Carbonell, Directora del Centro de Entrepreneurship del IAE, y Directora del GEM en Argentina, fue elegida como uno de los cuatro Miembros del Directorio Internacional de GERA (Global Entrepreneurship Research Association) , que es la organización que lleva adelante el proyecto GEM, habiendo actuado como Presidente durante el año 2007-

### **El modelo del GEM revisado**

En este décimo informe anual se presenta un modelo conceptual revisado que será usado para ampliar la exploración del rol de la actividad emprendedora en la economía. El modelo ha sido actualizado de acuerdo a los enfoques más recientes en emprendimiento y crecimiento económico. En este modelo revisado se introduce una distinción entre las fases de desarrollo económico, en línea con la tipología de Michael Porter: *economías basadas en recursos*, las cuales son fundamentalmente extractivas, *economías basadas en la eficiencia*, en la cual la intensidad en las economías de escala es el principal impulsor de desarrollo, y las *economías basadas en innovación*. A medida que un país se desarrolla, tienden a pasar de una fase a la siguiente.

Si bien la contribución de los emprendedores siempre es importante para la economía, esta contribución varía de acuerdo a la fase de desarrollo económico.

A medida que la economía se desarrolla, los niveles de actividad emprendedora por necesidad gradualmente declinan debido a que los sectores productivos crecen y generan más oportunidades de empleo.



## La recolección de datos del GEM

El GEM se focaliza en el rol jugado por los individuos en el proceso emprendedor. La encuesta de población adulta del GEM pregunta a 2000 adultos de cada país sobre sus actitudes y su involucramiento en emprendimientos. Recopila información sobre, por ejemplo, oportunidades percibidas para iniciar un negocio, y valoración social positiva en cuanto a iniciar un negocio como una buena oportunidad de carrera.

El GEM mide las actividades de las personas en cuanto a comenzar y gerenciar un negocio. Enfoca el emprendimiento como un proceso, y considera que las personas que están involucradas en actividades emprendedoras pasan por diferentes fases; desde la muy temprana fase donde el negocio está en gestación, a la fase del establecimiento del negocio y la posibilidad de cierre del mismo.

### **Países que participaron en 2008**

Este año el informe GEM divide a los 43 países participantes según las categorías adoptadas por el Informe Global de Competitividad del 2008, ya que como han dejado en evidencia investigaciones previas del GEM, la relación entre actividad emprendedora y desarrollo económico difiere en las distintas fases del desarrollo económico.

- *Economías basadas en recursos*: Países con bajos niveles de desarrollo económico, con un gran sector agrícola el cual provee subsistencia para la mayoría de la población que mayoritariamente vive en áreas rurales.  
Cambia esta situación cuando la actividad industrial comienza a desarrollarse, frecuentemente en torno a la explotación de recursos naturales.
- *Economías basadas en la eficiencia*: Países donde el sector industrial se ha ido desarrollando y comienzan a surgir instituciones que apoyan una mayor industrialización y un aumento de las escalas en la búsqueda de una mayor productividad. A medida que la productividad económica crece contribuye a la formación de capital financiero y se abren nichos de cadenas de suministro industrial que sirven a las empresas nacionales instaladas.
- *Economías basadas en la innovación*: Países donde el desarrollo del sector industrial abre camino para el desarrollo de la actividad emprendedora innovadora. Las pequeñas empresas innovadoras disfrutan de una ventaja productiva basada en la innovación sobre las grandes empresas establecidas. Nuevos emprendimientos pueden emerger, actuando como los impulsores principales del desarrollo económico y la creación de riqueza.

#### ***Economías basadas en recursos***

Angola, Bolivia, Bosnia y Herzegovina, Colombia, Ecuador, Egipto, India e Irán.

#### ***Economías basadas en la eficiencia***

Argentina, Brasil, Chile, Croacia, República Dominicana, Hungría, Jamaica, Letonia, Macedonia, México, Perú, Rumania, Rusia, Serbia, Sudáfrica, Turquía y Uruguay.

#### ***Economías basadas en la innovación***

Bélgica, Dinamarca, Finlandia, Francia, Alemania, Grecia, Islandia, Irlanda, Israel, Italia, Japón, República de Corea, Holanda, Noruega, Eslovenia, España, Reino Unido y Estados Unidos.



### Qué se entiende por Entrepreneurship en el GEM ?

En línea con sus objetivos, el GEM adopta una visión amplia del proceso emprendedor y se focaliza en el rol jugado por las personas en el proceso emprendedor. El GEM estudia el comportamiento de las personas con respecto a comenzar y gestionar un negocio. Esto diferencia al GEM de otras bases de datos, muchas de las cuales recopilan información a nivel de la inscripción o registro de una nueva empresa.

El GEM suministra el paraguas bajo el cual una variedad de características emprendedoras, tales como motivación, innovación, competitividad y aspiraciones de alto crecimiento, pueden ser estudiadas sistemática y rigurosamente.

La recolección de los datos del GEM cubre el ciclo de vida del proceso emprendedor y mira a la persona a partir del momento en el que desea iniciar un negocio (emprendedor naciente), cuando ya es dueño y dirige el negocio y ha pagado salarios por más de tres meses pero no por más de 42 meses (dueño de un nuevo negocio); y cuando es dueño y dirige un negocio establecido que ha estado en operaciones por más de 42 meses.



## Entrepreneurship: Actitudes, Actividad y Aspiraciones

El GEM identifican tres componentes principales que se encuentran asociados con el proceso emprendedor: **actitudes** emprendedoras, **actividades** emprendedoras y **aspiraciones** emprendedoras.

Las **actitudes emprendedoras** se definen como el nivel de riesgo que la persona está dispuesta a soportar y la propia percepción que el individuo tenga de sus habilidades, conocimientos y experiencia en la creación de un negocio.

La **actividad emprendedora** es multifacética. Un aspecto importante es el grado en que las personas en la población están creando nuevas actividades de negocios, tanto en términos absolutos como en relación a otras actividades económicas. La actividad emprendedora es mejor vista como un proceso más que un acontecimiento.

Las **aspiraciones emprendedoras** reflejan la naturaleza cualitativa de la actividad emprendedora.

### **Actitudes y percepciones emprendedoras**

Es importante que los individuos perciban que hay oportunidades para comenzar un negocio. La cantidad y calidad de las oportunidades percibidas pueden ser reforzadas por condiciones nacionales tales como el crecimiento económico, el crecimiento de la población, la cultura, y la

política nacional en materia de emprendimiento.

A medida que las personas ven más y más emprendedores exitosos en su entorno directo, esto puede reforzar la percepción de sus propias capacidades. Los programas públicos pueden apuntar explícitamente a los grupos que exhiben bajos niveles en materia de capacidades percibidas así como niveles de capacidades efectivas.

El GEM mide las actitudes y percepciones emprendedoras a través de una serie de preguntas que están incluidas en el cuestionario modelo que se utiliza en la encuesta a la población activa y que está estandarizado para ser utilizado en todos los países. Ejemplo de algunas de esas preguntas son: “Ven buenas oportunidades para iniciar un negocio en 6 meses”, “El miedo al fracaso lo frena al empezar un negocio”, “Conoce a alguien que haya empezado un negocio en los últimos dos años”, “se ha capacitado para empezar un negocio” y “tiene expectativas de empezar un negocio en los próximos 3 años”

### **Actividad Emprendedora**

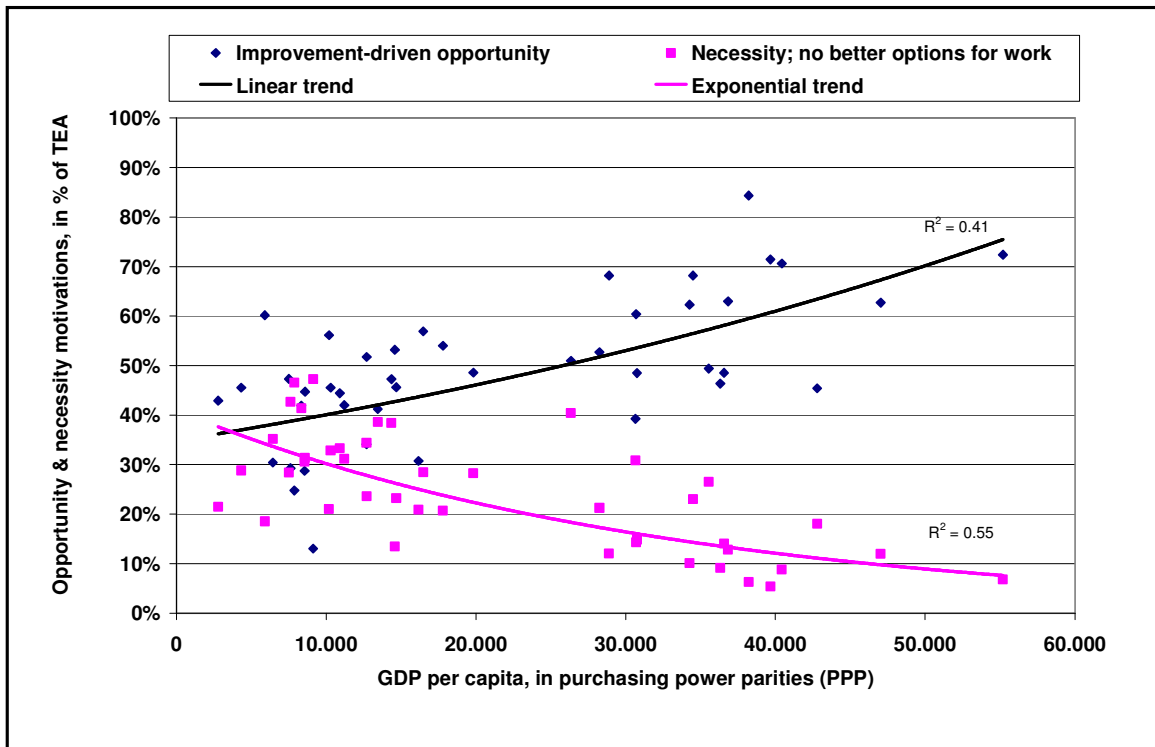
El GEM mide la actividad emprendedora de los países a través de la tasa TEA (Actividad emprendedora en Fase Temprana). La TEA es la proporción de las personas entre 18 y 64 años de edad que están comprometidas en actividad emprendedora como un emprendedor naciente o un dueño y gestor de un negocio que tenga hasta 42 meses de vida.

Una reducción de la TEA sería atribuible típicamente a una disminución de las tasas de emprendimiento por necesidad. En economías basadas en la innovación, una TEA alta puede ser muy específica del contexto económico, demográfico y cultural de una región y puede estar compuesto por emprendedores que pueden variar en su tipo y aspiración.

### **¿Oportunidad o necesidad?**

Si bien muchas personas son atraídas por la actividad emprendedora porque identificaron una oportunidad, otros son empujados a emprender porque no tienen otra forma de ganarse la vida o porque tienen miedo a quedar desempleados en un futuro cercano.

Para aquellos que son atraídos a emprender, existen dos tipos de impulsores principales del emprendimiento por necesidad que pueden ser identificados: aquellos que son atraídos fundamentalmente a emprender porque necesitan incrementar sus ingresos y aquellos que no tienen otra manera de ganarse la vida.



### Aspiraciones Emprendedoras

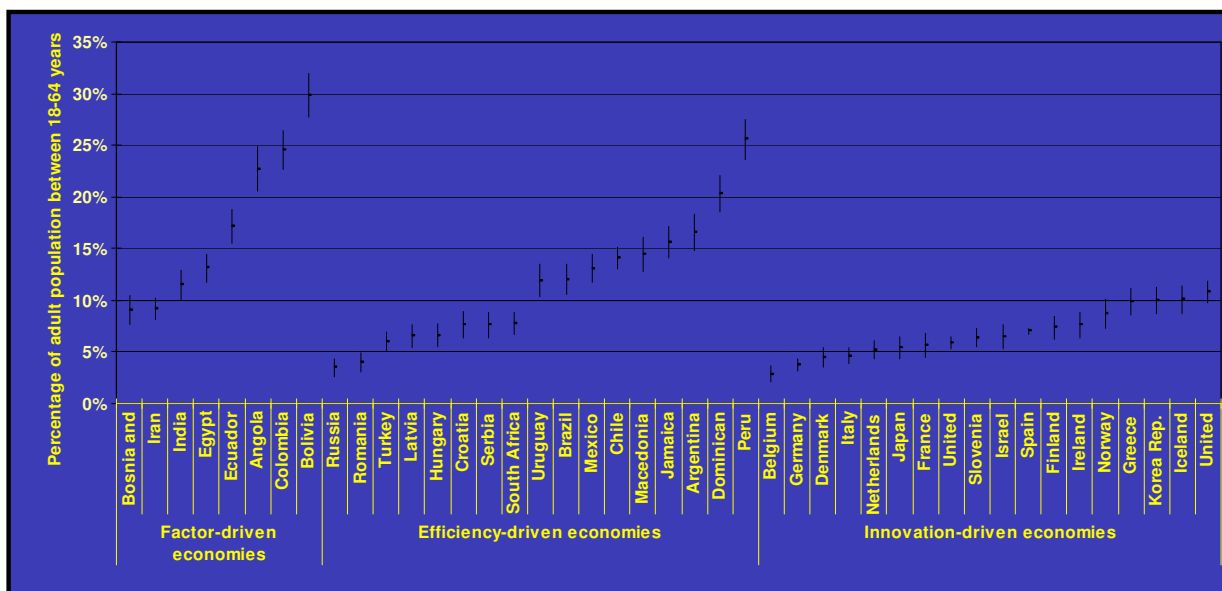
Reflejan la naturaleza cualitativa de la actividad empresarial.

La innovación de producto y proceso, la internacionalización, y las ambiciones por procurar altos niveles de crecimiento son considerados el sello del emprendimiento impulsado por las altas aspiraciones.

El GEM ha creado mediciones para capturar estas aspiraciones-

### Principales resultados del 2008 a nivel global

El siguiente cuadro refleja la TEA ( tasa de actividad en etapas tempranas) para los países que participaron del GEM 2008 categorizados por grupos según la tipología de Porter antes mencionada.



La encuesta del GEM 2008 ha sido desarrollada entre los meses de mayo y junio, donde el verdadero impacto de la crisis económica no era aún evidente.

De cualquier manera, se observa una declinación global en las oportunidades percibidas para comenzar un negocio en el 2008. Los países que mostraron disminuciones más severas en las tasas de oportunidades percibidas (entre 50 y 30 por ciento) incluyen a Islandia, Chile, Irlanda, Letonia y Hungría.

El miedo al fracaso se ha elevado para el 2008, en los países basados en la eficiencia y basados en la innovación, casi en la misma proporción en que ha caído la percepción de oportunidades. Esto puede estar relacionado con la situación económica. Durante las recesiones los fracasos tienen consecuencias más importantes, en tanto las fuentes alternativas de ingresos son escasas.

Las intenciones de iniciar un negocio dentro de los tres próximos años no aparecen declinar tanto como las oportunidades. Esto se puede tener varias explicaciones. En primer lugar, la crisis puede en la práctica provocar que las personas consideren seriamente en convertirse en emprendedores, porque temen perder sus trabajos. En segundo lugar, el grupo de (potenciales) emprendedores podría ser menos pesimista que la población adulta total y podría no percibir la crisis financiera como una barrera sustancial para lograr su propio negocio.

En economías basadas en los recursos productivos la tasa de involucramiento es alta tanto para la actividad emprendedora en fase temprana como en la actividad de negocios establecidos.

En América Latina se observan altas de actividad emprendedora en etapas tempranas relativamente altas y en los países de Europa del Este tasas relativamente bajas.

Algunos países europeos, como Bélgica, Alemania y Francia, tienen consistentemente las tasas más bajas de niveles de actividad emprendedora. Esto posiblemente refleje la aversión relativa al riesgo de los habitantes de Europa y su declarada preferencia relativa por la condición de empleados con relación a la del autoempleado.

El desarrollo de la actividad emprendedora en etapas tempranas en los países basados en la innovación ha sido estable a lo largo del tiempo. Se observa un leve incremento, pasando del 5.7% en el 2002 al 6.4% en el 2008. Para las economías basadas en la eficiencia los patrones son más sensibles al ciclo de los negocios.

La tasa de participación de mujeres con relación a la de los hombres varía considerablemente en cada fase de desarrollo emprendedor, reflejando diferentes costumbres y culturas con relación a la actividad económica- En algunas economías basadas en recursos, por ejemplo Ecuador y Bolivia, la tasa TEA femenina está apenas por debajo de la TEA masculina. En Angol es más probable que las mujeres se encuentren involucradas en actividades emprendedoras en fase temprana comparada con los hombres- La situación es muy diferente en Egipto lo que refleja cultura, religión y costumbres típicas del mundo islámico- En economías basadas en eficiencia también la brecha entre los géneros es reducida, como el caso de varios países de Latinoamérica y Jamaica- En cambio en varios países de Europa del este la TEA masculina es muy superior a la femenina. En países basados en innovación la regla general es que los hombres están dos veces más involucrados en actividad emprendedora, aunque esa relación disminuye en Alemania, España, Grecia y USA-

Con respecto a la distribución etaria el GEM 2008, confirma resultados previos, mostrando que el grupo de 25 a 34 años tiene la tasa más alta de actividad emprendedor. La tasa disminuye con el aumento de la edad aunque por otro lado se incrementan las habilidades percibidas para emprender.

La discontinuación de negocios es una característica importante de la dinámica económica, y el ingreso y la salida de negocios están muy correlacionados. Las tasas de discontinuación son relativamente altas en economías basadas en factores y relativamente bajas en economías basadas en innovación.

Los problemas financieros fueron citados como una razón para salir del negocio por el 55% de los encuestados; fue citado más frecuentemente por los encuestados de las economías basadas en la eficiencia (apenas por encima del 50%) que en las economías basadas por la innovación (apenas por encima del 40%). Las razones personales fueron el motivo del 20-25% de la discontinuidad del emprendimiento. Esas razones pueden incluir enfermedad, pérdida de un socio, divorcio, etc.

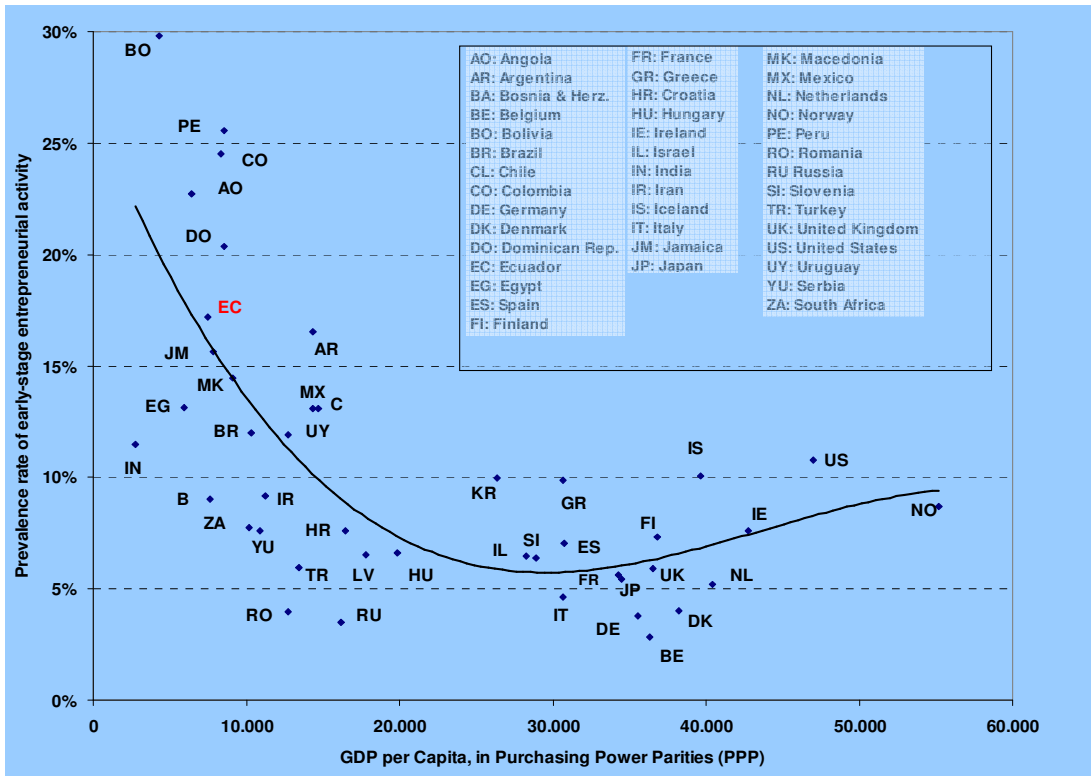
Las expectativas de crecimiento no son comunes entre emprendedores nacientes y nuevos. El 70% de todos los emprendedores de start-up creen que no van a crear nuevos puestos de trabajo. Únicamente el 8% de los emprendedores aspiran a crear más de 20 puestos de trabajo.

La tasa HEA (High-growth expectation early-stage entrepreneurial activity) muestra la expectativa que los nuevos emprendedores tienen acerca de crear 20 puestos de trabajo en cinco años.

La tasa HEA varía con el contexto económico. En Estados Unidos, Nueva Zelanda, Islandia y Canadá se observa una tasa HEA mayor que en otros países con economías basadas en la innovación. Los niveles más bajos de HEA (por debajo del 0.5%) se registran en países como Bélgica, Francia, España, Japón, Finlandia y Grecia.

### **Entrepreneurship y Desarrollo Económico**

Como el informe GEM del 2007 demostró, las características institucionales, demográficas, la cultura emprendedora, y el grado de bienestar económico son todos los factores que dan forma al panorama emprendedor de un país y se encuentran fuertemente relacionadas entre sí. Cuando los países progresan económicamente, sus tasas de emprendimientos por necesidad disminuyen. Esto es un claro ejemplo del desarrollo económico impactando en la tasa de la TEA y no al revés. La combinación de las inclinaciones de ambas líneas de tendencia implica apoyo a la interpretación de la curva en forma de "U", que muestra la asociación entre el nivel de desarrollo económico de un país y sus niveles y tipos de actividad emprendedora.



Ya en sus informes anteriores el GEM ha demostrado que existe una relación entre el desarrollo de un país y la actividad emprendedora del mismo. En países que se encuentran en una fase temprana de desarrollo, de economías basadas en factores productivos y en eficiencia, la actividad emprendedora tiene una relación negativa con el desarrollo económico, ya que la mayoría de las personas intentan pasar de trabajos independientes a cobrar un salario en relación de dependencia.

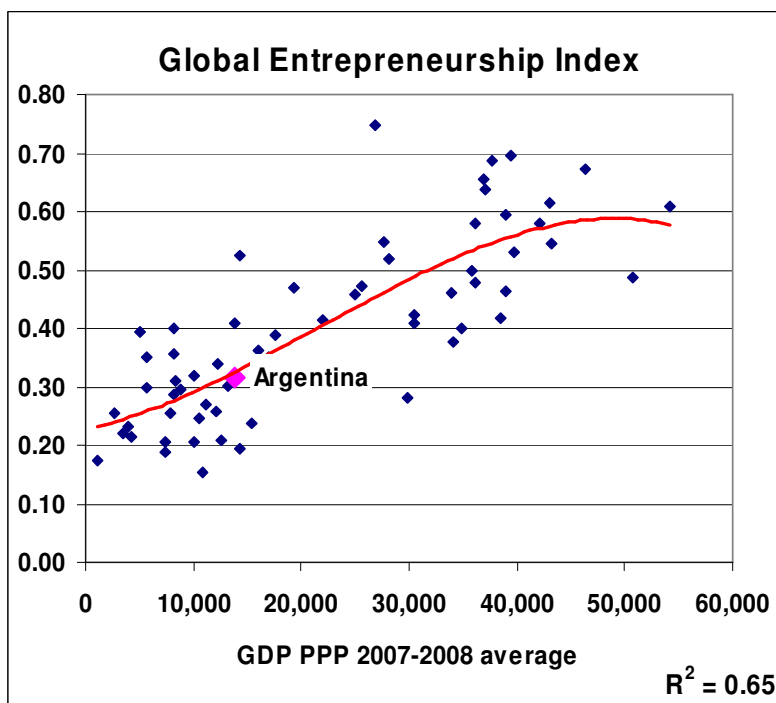
En economías desarrolladas, se espera que la actividad emprendedora se encuentre positivamente relacionada con el desarrollo económico ya que las personas pasan de trabajos corporativos a actividad emprendedora.

Esta relación entre actividad emprendedora y desarrollo económico se representa en esta curva con forma de “U”. Aquellos países (como Angola, Perú y Ecuador) que poseen bajo PBI per capita, tienen un alto porcentaje de actividad emprendedora. A medida que el PBI aumenta, la actividad emprendedora tiende a disminuir. En la parte inferior de la curva “U” se encuentran aquellos países en transición, desde economías basadas en la eficiencia a economías basadas en la innovación.

Varios estudios reafirman esta relación entre desarrollo económico y la actividad emprendedora. Sin embargo, estas investigaciones tienen algunas limitaciones para el estudio del proceso emprendedor y su desarrollo. Por ejemplo, tienen en cuenta la cantidad pero no así la calidad de los emprendimientos y no realizan una comparación entre países con el mismo desarrollo económico.

Es por este motivo que en el 2008 se crea un nuevo índice **GEI (Global Entrepreneurship Index)** que da soporte al modelo del GEM y de los otros índices conocidos como “development diamond”, a través de la composición de cuatro facetas principales: libertad económica, competitividad, el costo de hacer negocios y entrepreneurship. Existe una conexión natural entre estas facetas del “development diamond” y se mueven juntas a medida que los países se desarrollan económicamente.

El GEI usa 32 variables (19 del GEM) para crear 14 indicadores y tres sub índices que miden la actividad emprendedora, sus actitudes y aspiraciones para los 64 países que han participado del GEM durante el período 2003-2008. Los tres sub índices de actitudes, aspiraciones y actividad emprendedora son combinados para producir este superíndice, Global Entrepreneurship Index (GEI).



El gráfico anterior muestra que estos tres sub índices están combinados en un súper índice, y la relación entre entrepreneurship y el desarrollo económico torna la forma de “S” más que una “U”.

El GEI es ampliamente consistente con las tres fases del modelo GEM de economías basadas en factores productivos, eficiencia e innovación. En etapa de factores productivos, la actividad emprendedora es relativamente plana ya que la actividad emprendedora es constantemente reducida y la innovación proviene del exterior.

Este índice y sus cuatro facetas pueden ayudar a los responsables políticos a entender cómo las diferentes políticas públicas pueden afectar la productividad emprendedora a través del desarrollo económico.

### **Tópico Especial GEM 2008: Educación y Capacitación en Entrepreneurship**

El modelo del GEM identifica la Capacitación y la Educación como una condición que afecta los niveles de actitudes, aspiraciones y actividad emprendedora., que luego afecta al nivel de las nuevas empresas en la economía.

En el 2008, 38 países del GEM se unieron a este tópico y recolectaron información acerca de Educación y capacitación en entrepreneurship dentro de su muestra de población adulta. Se le preguntó a cada uno de los encuestados si se habían capacitado, durante o después del colegio, y si ésta capacitación había sido voluntaria o obligatoria.

Dentro de cada grupo de países se observan grandes diferencias entre los resultados. Por ejemplo, dentro de los países de economías basados en factores productivos la proporción de individuos que ha recibido educación en entrepreneurship varía del 40% en Colombia a un 8% en Egipto. En los países con economías basadas en la eficiencia varia de un 43% en Chile a un 6% en Turquía. En economías basadas en la innovación varía de un 48% en Finlandia a un 13% en Israel. Esta diferencia entre países, con el mismo desarrollo económico, es remarcable.

**Porcentaje de individuos que participó en una capacitación – América Latina**

	Universidad Capacitación Formal		Universidad Capacitación Informal		Auto Entrenamiento
	Voluntaria	Obligatoria	Voluntaria	Obligatoria	
<b>Argentina</b>	5%	1%	5%	0%	9%
<b>Brasil</b>	1%	1%	1%	1%	2%
<b>Chile</b>	13%	5%	10%	1%	26%
<b>Colombia</b>	20%	2%	10%	1%	24%
<b>República Dominicana</b>	2%	0%	1%	0%	2%
<b>Perú</b>	13%	2%	11%	1%	16%
<b>Uruguay</b>	9%	2%	9%	1%	13%
<b>México</b>	2%	0%	1%	0%	4%
<b>Bolivia</b>	9%	1%	5%	1%	11%
<b>Ecuador</b>	10%	2%	4%	1%	10%

La proporción de individuos que reciben o han recibido educación decrece con la edad. En Chile y Finlandia más de un 60% de personas entre 18-34 años reciben capacitación, mientras que solo un 10% en República Dominicana y Turquía. Entre los 55-64 años, la diferencia varía desde el 33% en Finlandia al 4% en Egipto.

De las encuestas se desprende que en todos los países, salvo en Latvia, los hombres son más propensos a recibir capacitación en cómo empezar un negocio. También la encuesta muestra que la fuente más utilizada para capacitación es la auto-capacitación, como leer u observar el trabajo de otras personas de negocios.

A todos los que han recibido capacitaciones, después de la educación primaria y secundaria, se les ha preguntado si ésta era online. La mayoría de los individuos usan este tipo de capacitación, online, pero se destaca Chile que tiene un alto porcentaje de capacitación online.

La calidad y el nivel de la educación y capacitación en Entrepreneurship podría tener impacto en las actitudes, aspiraciones y en la actividad emprendedora de países con diferente desarrollo económico. En las economías basadas en los factores productivos, cuanto más alto es la calidad y la cantidad de capacitación después del colegio, más altos son los niveles de necesidad de emprendimientos. En economías basadas en la eficiencia, cuanto más capacitación post escuela se reciba, mayor es el nivel de expansión del mercado emprendedor, reflejando así un crecimiento en estas economías.

## ARGENTINA: PRINCIPALES RESULTADOS

---

Tipo de estudio: Encuesta nacional

Universo: Población general mayor de 18 años

Metodología: encuesta telefónica probabilística pura, en base a sorteo aleatorio de números telefónicos de hogares y con selección final del encuestado según método del último cumpleaños.

Características de la muestra: muestra nacional, estratificada por tamaño de la ciudad.

Tamaño de la muestra: 2031 casos distribuidos en localidades de 3 estratos poblacionales.

Ponderación: Los datos fueron ponderados por educación según estrato poblacional.

Fecha del trabajo de campo: Junio-Julio de 2008

□ **Nivel de actividad emprendedora:**

- ✓ En Argentina, el índice total de la actividad emprendedora en sus primeras etapas (empresas nacientes y nuevas) fue del 16,5% habiendo registrado un aumento respecto al 14,4% del 2007.
- ✓ Esta tasa ubica a la Argentina nuevamente entre los diez países más emprendedores de los incluidos en GEM 2008. Este valor se encuentra por encima del promedio general de los países GEM que es 9,9%, y por debajo del promedio de América Latina que es 18,51%.
- ✓ Los resultados del GEM llevan a estimar que uno de cada 7 argentinos (entre 18 y 64 años) está involucrado en algún tipo de actividad emprendedora.
- ✓ La proporción de la actividad de emprendedores motivados por la necesidad midió el 38,4% en el 2008, con un incremento importante respecto al 32,2% en el 2007 (cerca del 26% en el 2006, 30% en el 2005, 28.9% en el 2004 y una marcada diferencia del 50% del 2002 y el 40% del 2003). Esto significa que alrededor del 60% de los emprendedores argentinos están basados en la oportunidad. Si bien durante los años 2003, 2004, 2005 y 2006 se produjo una reducción en los emprendedores conducidos

por necesidad lo que explicó gran parte de la disminución en el total de los emprendedores en etapas tempranas e ilustró una situación más estable con mejores perspectivas para el futuro que las que fueron evidentes durante la crisis económica y social que golpeó al país a finales del 2001, cabe destacar que en el año 2007, por primera vez después de la crisis, se produjo un aumento de los emprendedores por necesidad, que se traduce por el aumento general de la tasa de actividad emprendedora en edad temprana. En el 2008 continuó esta tendencia aumentando así el porcentaje de emprendedores por necesidad.

- ✓ El índice de emprendedores por necesidad en Argentina es alto (comparado con el 10.8% en USA, y 7.6% en Irlanda), pero es relativamente bajo comparado con otros países en Latinoamérica (29.8% en Bolivia y 24.5% en Colombia).
- ✓ Argentina, con casi 16 mujeres cada 100 que emprenden se ubica entre los países con alta participación femenina. Los hombres son 1.3 veces más emprendedores que las mujeres según el GEM 2008. Esto refleja un incremento importante en el número de mujeres activas como emprendedoras en etapa temprana, lo cual explica otra de las causas del aumento de la TEA general en Argentina en 2008-
- ✓ Se puede hacer un interesante análisis de las motivaciones para emprender desde la perspectiva de género. El 72% de los hombres emprende por oportunidad y sólo el 28% lo hace por necesidad según el GEM 2008. En cambio el 45% de las mujeres emprende por oportunidad y el 55% por necesidad. Esta tendencia refleja una situación similar a la ocurrida durante la crisis de 2001-2002-
- ✓ La actividad emprendedora en Argentina tanto en hombres como mujeres aumenta con el nivel educativo.
- ✓ Dos tercios de la población está de acuerdo con que ser un empresario es una elección de carrera deseable. El ser un empresario exitoso sigue siendo sinónimo de status y respeto,
- ✓ Casi ocho de cada diez entrevistados está de acuerdo con que los medios ofrecen frecuentemente historias de empresarios exitosos
- ✓ No se observan cambios en la percepción de la población acerca de las oportunidades para desarrollar nuevos negocios. Los jóvenes son levemente más optimistas al respecto.

- ✓ Continúa siendo bajo el porcentaje de negocios que trabajarán con clientes en el exterior. Únicamente un 33% de los emprendedores estiman tener clientes en el exterior.
- ✓ El porcentaje de emprendedores que utilizaran nuevas tecnologías es del 25,62%, superior al promedio global.
- ✓ Los emprendedores en el 2008, bajaron sus expectativas respecto al crecimiento de los puestos de trabajo que generarán. El 11.7% estima que empleará uno o más en los próximos 5 años, y sólo el 2,8% que tendrá más de 20 empleados
- ✓ En general los emprendedores argentinos consideran que tienen las habilidades y el conocimiento necesario para comenzar un nuevo negocio, y el temor al fracaso no les impide iniciar un nuevo emprendimiento.
- ✓ La política de gobierno es el aspecto reconocido por los expertos como la principal debilidad, seguida por los mercados financieros. La apertura del mercado, las normas sociales y culturales y la educación son considerados las mayores fortalezas.
- ✓ El acceso al capital es el aspecto más crítico según la perspectiva de los emprendedores.
- ✓ El 27% de los encuestados calculan que necesitarán entre \$3.000 y \$10.000 para comenzar su emprendimiento.
- ✓ Al igual que el año anterior, las inversiones son realizadas por familiares o amigos cercanos de los emprendedores.
- ✓ Si bien crece el porcentaje de inversores que no espera obtener reembolso en los próximos 10 años, los datos también indican que crece el porcentaje de quienes esperan obtener una mayor rentabilidad.

Prof. Silvia de Torres Carbonell  
Directora Centro de Entrepreneurship IAE  
Directora Proyecto GEM Argentina

Bs..As. 11 de Marzo de 2009