

La oferta acotada y la inversión débil limitan a las exportaciones

Las ventas al exterior siguen creciendo pero lo hacen por debajo de la potencialidad que el mercado argentino podría alcanzar.

Annabella Quiroga
aquiroga@clarin.com

Las exportaciones se aprestan a marcar un nuevo récord este año, pero, aun así, la Argentina seguirá retrasada respecto de la performance de otros países de la región. Aunque el sector se expande, empresarios y analistas señalan que el crecimiento podría ser mayor y que habría que apuntar hacia un mix donde los productos con valor agregado tengan más peso que aquellos con escasa generación de mano de obra.

Los números del Banco Interamericano de Desarrollo (BID) muestran que la Argentina aumentó sus exportaciones 24% en 2010, por debajo del promedio del Mercosur, que fue de 28,3%. Si la comparación se hace entre 2003 y 2009, las ventas argentinas crecieron 93% según el Banco Mundial. En ese período, Chile exportó 132% más, mientras Perú y Uruguay crecieron 180% y Brasil aumentó 116%.

Desde 2002, la devaluación y el modelo económico favorecieron las exportaciones, pero mantuvieron la matriz prácticamente intacta. La consultora Economía y Regiones (E&R) indica que, en el total de las exportaciones, el peso relativo de los bienes primarios, los productos agropecuarios y los industriales sigue siendo el mismo que había en la convertibilidad. De hecho, las manufacturas de origen industrial (MOI) continúan representando el 35% del total. "En términos generales, la estructura relativa de las exportaciones pareciera no ser sensible al tipo de cambio real", dicen en E&R. El alza de la demanda mundial y de los precios internacionales de los commodities siguen jugando a favor de la Argentina. "Lo que tracciona las exportaciones es el complejo sojero, con productos primarios y manufacturas de origen agropecuario (MOA), como el aceite, que explican el 40% del total", dice Mauricio Claverí, de Abeceb.

"No hay que subestimar lo conseguido hasta ahora", matiza Marcelo Elizondo, titular de la consultora DNI. "Se logró salir de la crisis y el campo y la industria



Récord. Las exportaciones sumarán US\$81.000 millones este año, pero en porcentaje crecerán menos que los años anteriores.

INDUSTRIA

Créditos blandos

► Desde el Gobierno señalan que el mayor crecimiento de las exportaciones llegará desde el sector industrial. Para esto armaron un plan estratégico que apunta a duplicar en 10 años las ventas externas de estas manufacturas. Una de las patas de este proyecto es el Programa de Financiamiento Productivo del Bicentenario, que apunta a incrementar las exportaciones en \$7.000 millones al año, con créditos a tasa fija anual en pesos del 9,9%. Se presentaron 300 empresas con proyectos, en su mayoría concentrados en estos rubros:

► Automotrices y las autopartistas: planean ampliar sus exportaciones en más de \$2.400 millones al año.

► Empresas avícolas: prevén vender al mundo aproximadamente \$1.400 millones.

► Biocombustibles: se incrementarán las operaciones en \$1.700 millones.

han dado un salto de productividad increíble". A tal punto que la vieja categoría de producto primario, entendido como aquel que carece de valor agregado, empieza a quedar obsoleta. Hoy la producción agrícola requiere tecnología: ingenieros agrónomos, GPS, fertilizantes, maquinarias sofisticadas, etc. "Son insumos que agregan valor. Por eso ya no hay tanta distancia entre los productos primarios y la harina que se vende a granel. Para que las exportaciones crezcan más, el salto tiene que darse en la elaboración de productos fraccionados. Ya no se puede crecer por volumen", dice Elizondo.

En este escenario, el principal obstáculo que enfrentan estas operaciones es "la extraordinaria fuerza de la demanda doméstica, que deriva en una oferta exportable acotada", opina Elizondo. Con el Gobierno decidido a favorecer el abastecimiento interno en rubros como carne, trigo y algunos otros alimentos, el saldo se va achicando. "Años atrás, el trigo era el principal rubro de exportación a Brasil y, en los últimos años, la mezcla de las malas cosechas con la política de retenciones hizo que se exportara muy poco", sostiene Claverí. Sin embargo, destaca que, salvo Brasil

—que tiene una oferta exportable más diversificada—, "los países vecinos tienen una mayor dependencia de los commodities de la que tiene la Argentina".

A esto se suma el problema de la inversión, que no aumenta lo suficiente como para incrementar la oferta. "La inversión es baja para este nivel de crecimiento", señala Elizondo. Juan José Llach indica, en un informe de la Universidad Austral, que "en 2010 se invirtió 2,5% menos del PBI que en 2007, cuando para sostener una tasa de crecimiento de la economía del 6% anual o más harían falta cuando menos esos puntos".

Las políticas gubernamentales afectan a la potencialidad de las exportaciones desde tres ejes: el favorecimiento constante del consumo en el mercado interno, la carga impositiva adicional que representan las retenciones, y la restricción a las importaciones, que deriva en represalias por parte de los socios comerciales. El año pasado se frenaron las exportaciones de aceite de soja a China a causa de las licencias no automáticas impuestas por la Argentina. "Desde entonces no se recuperaron y esto derivó en una especie de primarización, donde se le vende el poroto sin proce-

★ DATOS

Saldo

Se reduce el margen exportable de los sectores productivos que abastecen al mercado local y al internacional debido al incremento de la demanda interna.

Inversión

Si bien representa el 22% del PBI, no crece lo suficiente como para lograr que la oferta iguale el ritmo de la demanda, lo que deriva en mayor inflación.

Dólar

El tipo de cambio establece la resta competitividad a algunos sectores respecto de los primeros años de la recuperación económica.

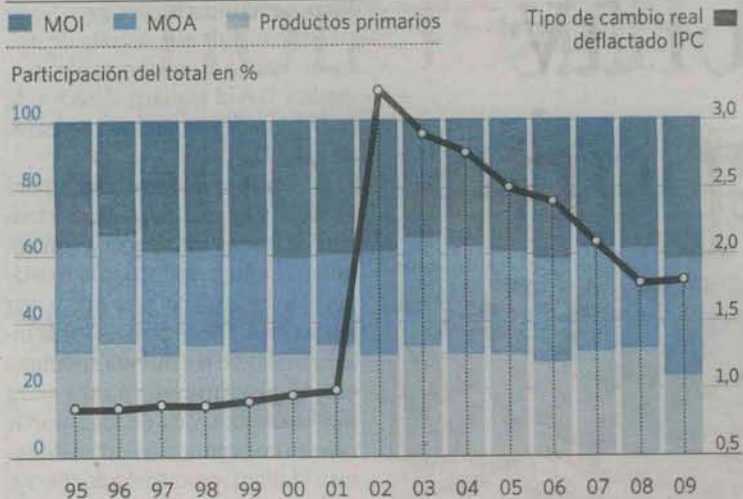
Costos

Los incrementos salariales crecen más que la productividad y esto genera inflación en dólares que reduce la competitividad.

sar", dice Claverí. Si bien parte de la producción de aceite que China dejó de comprar pudo ubicarse en otros destinos, como India, esto implicó una pérdida en torno al 5% en los precios.

Las exportaciones también se ven afectadas por la retracción de algunos sectores tradicionales, que históricamente explicaban gran parte del superávit comercial. El principal es el energético. Llach menciona que "la demanda de combustible creció 40%, mientras que la oferta aumentó 21%". Esta disparidad redujo el saldo exportable. "El saldo a favor de la cuenta combustible podría perderse este año, luego de haber tenido US\$1.800 millones de superávit el año pasado y US\$3.000 millones en 2009", indica Claverí. "No hay miras de que esto vaya a cambiar. No están dadas las condiciones para que haya un trabajo fuerte en exploración de nuevos pozos de petróleo y gas". Las dificultades actuales en el sector energético y la percepción de que estas se incrementarán en el futuro calan hondo entre los empresarios. "No es posible hacer cálculos de inversión a mediano plazo si no está claro cuáles van a ser los costos energéticos y sin garantía de aprovisiona-

Tipo de cambio real y estructura de las exportaciones



AL 8 DE ABRIL DE 2011

FUENTE: E&R SOBRE LA BASE DE DATOS DE FIEL

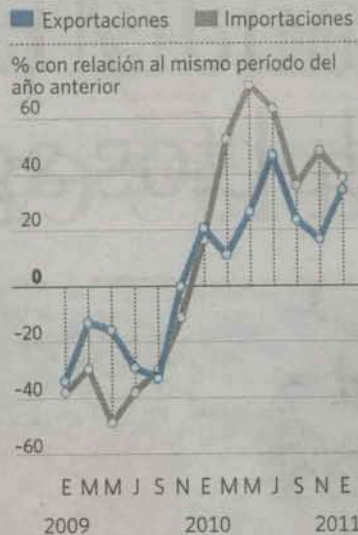
miento”, agrega Enrique Mantilla, presidente de la Cámara de Exportadores.

“Hoy tenemos más preguntas que respuestas; nos hemos contagiado de la enfermedad holandesa”, dice Mantilla, en referencia a lo ocurrido en los años 60 en los Países Bajos, cuando el descubrimiento de reservas extraordinarias de gas generó un fuerte ingreso de divisas y esto derivó en una pérdida de competitividad en todos los sec-

tores económicos. Mantilla opina que, en la Argentina, con el tipo de cambio prácticamente planchado y una inflación anual en torno al 25%, “los costos laborales en dólares aumentan mucho más que la productividad”.

El empresario también pone el foco sobre “la presión fiscal récord, que hace que el exportador reciba menos del precio internacional por el efecto de las retenciones”. Elizondo coincide en que “esta es

Crecimiento anual

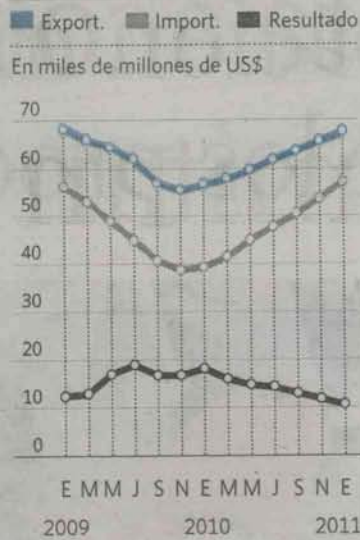


FUENTE: INDEC

una de las razones por las que, en los últimos cinco años, las ventas externas que más han crecido son las del sector servicios, que no están sujetas a retenciones. Lo deseable sería mantener altas retenciones para los productos primarios y diferenciadas para las MOA y las MOI”, explica.

El atraso cambiario no sería tan decisivo sobre la competitividad como a primera vista parece. “Está claro que no se puede volver a lo

Balance comercial



FUENTE: E&R SOBRE LA BASE DE DATOS DEL MECOM

que fue. Pero objetivamente es un límite que condiciona a sectores que antes exportaban más cómodamente”, señala Elizondo.

Después de un arranque fuerte en el primer trimestre, las previsiones de Abeceb indican que las exportaciones crecerán 18% este año y marcarán un nuevo récord histórico. “Llegarán a US\$81.000, aunque si se sostienen los precios de la soja podrían subir un poco más”, menciona Claverí. Respecto

Exportaciones por sector



FUENTE: ABECEB.COM - INDEC

de las importaciones, la previsión es que crezcan 26% y se ubiquen en US\$71.000, lo que dejaría el superávit en US\$10.000 millones. “Las importaciones también marcarán un nuevo récord. Habían arrancando el año con tasas superiores, pero las licencias no automáticas y las presiones sobre algunos sectores a los que sólo se los autoriza a importar si también exportan, lograron reducirlas un poco”, apunta.